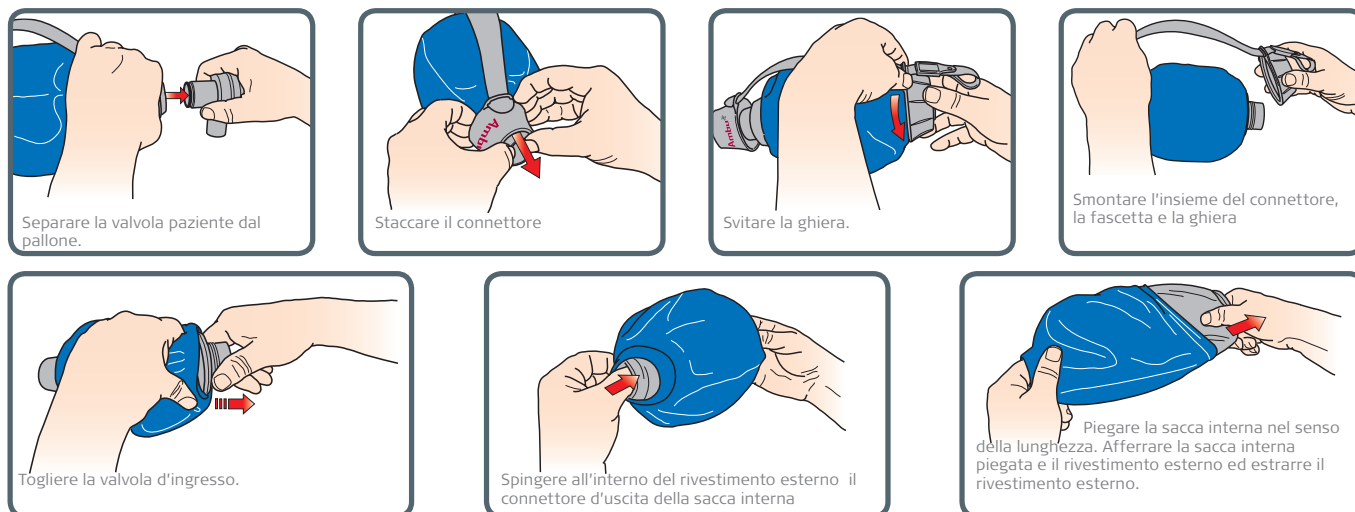
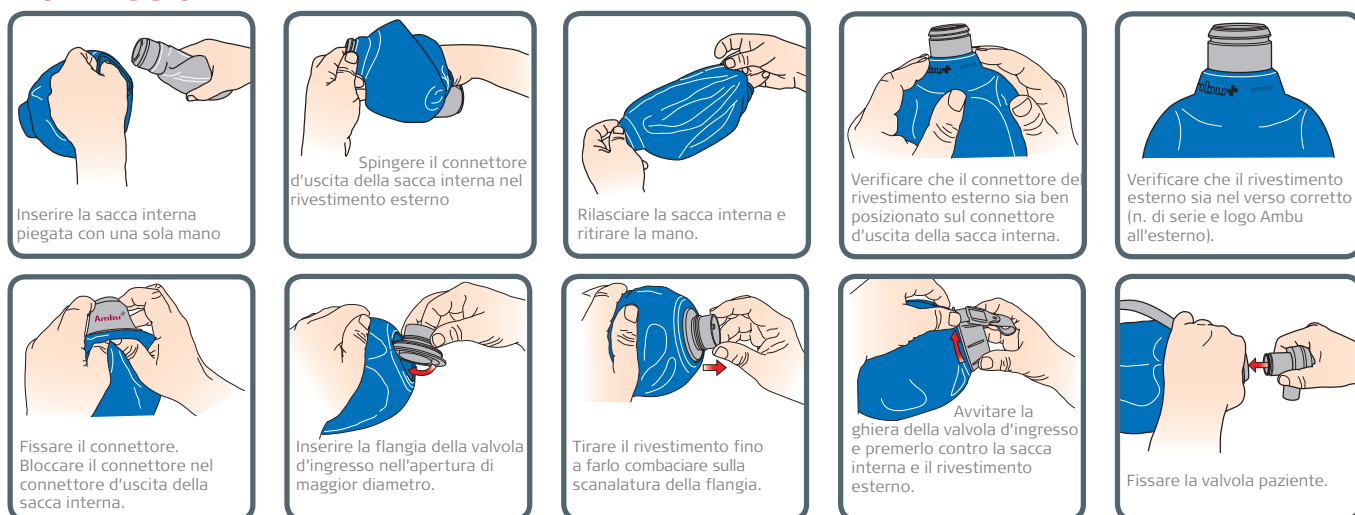


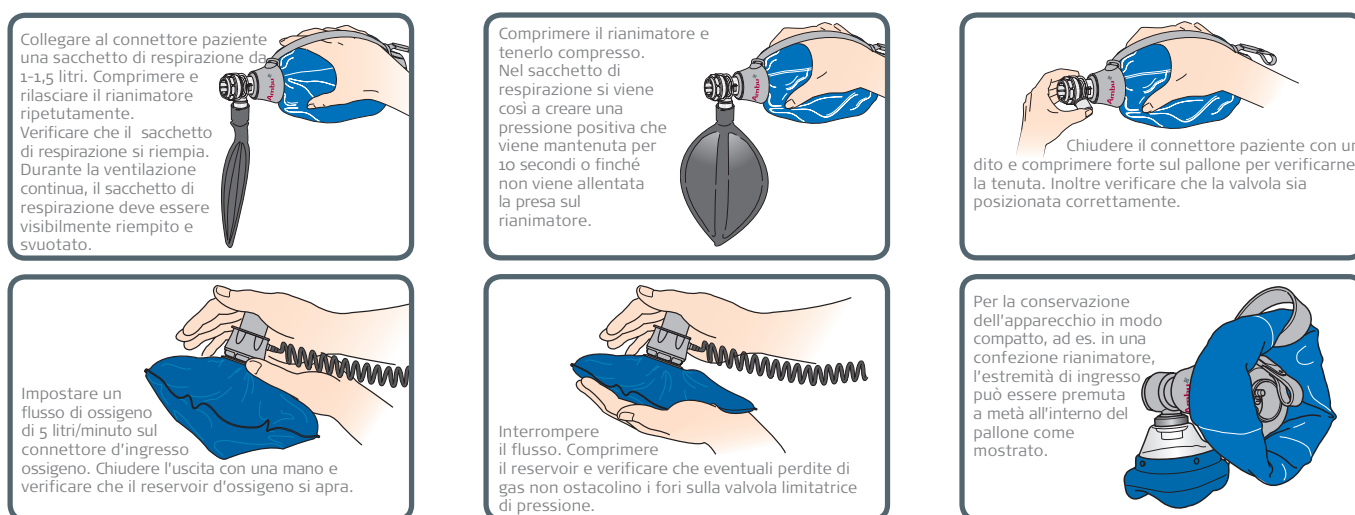
SMONTAGGIO



MONTAGGIO



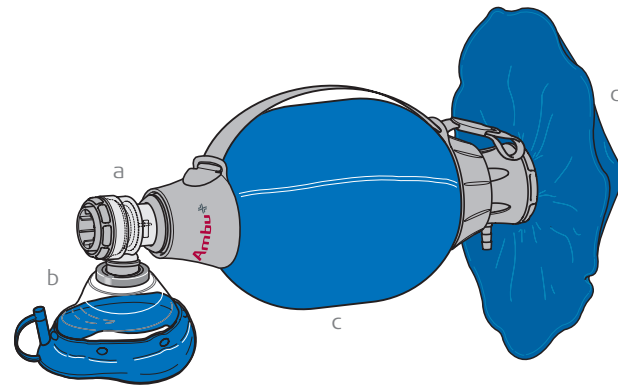
TEST DEL CORRETTO FUNZIONAMENTO PRIMA DELL'UTILIZZO



Istruzioni per la pulizia e la manutenzione :

Pallone rianimatore Ambu Original Mark IV

Pallone Ambu Original Mark IV: parti/materiali



Parti

Sacca interna
 Rivestimento esterno del pallone
 Corpo valvola paziente
 O-ring (parte interna del connettore paziente)
 Connettore paziente
 Otturatore
 Connettore di espirazione
 Reservoir d'ossigeno (accessorio opzionale)
 Corpo riserva completo di tappo e tappo a vite (accessorio opzionale)
 Fascetta di supporto
 Tubo di alimentazione ossigeno (accessorio opzionale)
 Adattatore per tubo (opzionale)
 Tubo prolunga (opzionale)
 Protezione antispruzzo (opzionale)
 Targhetta di identificazione
 Finestrella con bottone automatico
 Connettore
 Corpo valvola di ingresso
 Tappo a vite (due parti)

Materiali

Gomma al silicone
 Gomma al silicone
 PSU
 Gomma al silicone
 PSU
 Gomma al silicone
 PP rinforzato
 PES/TPU

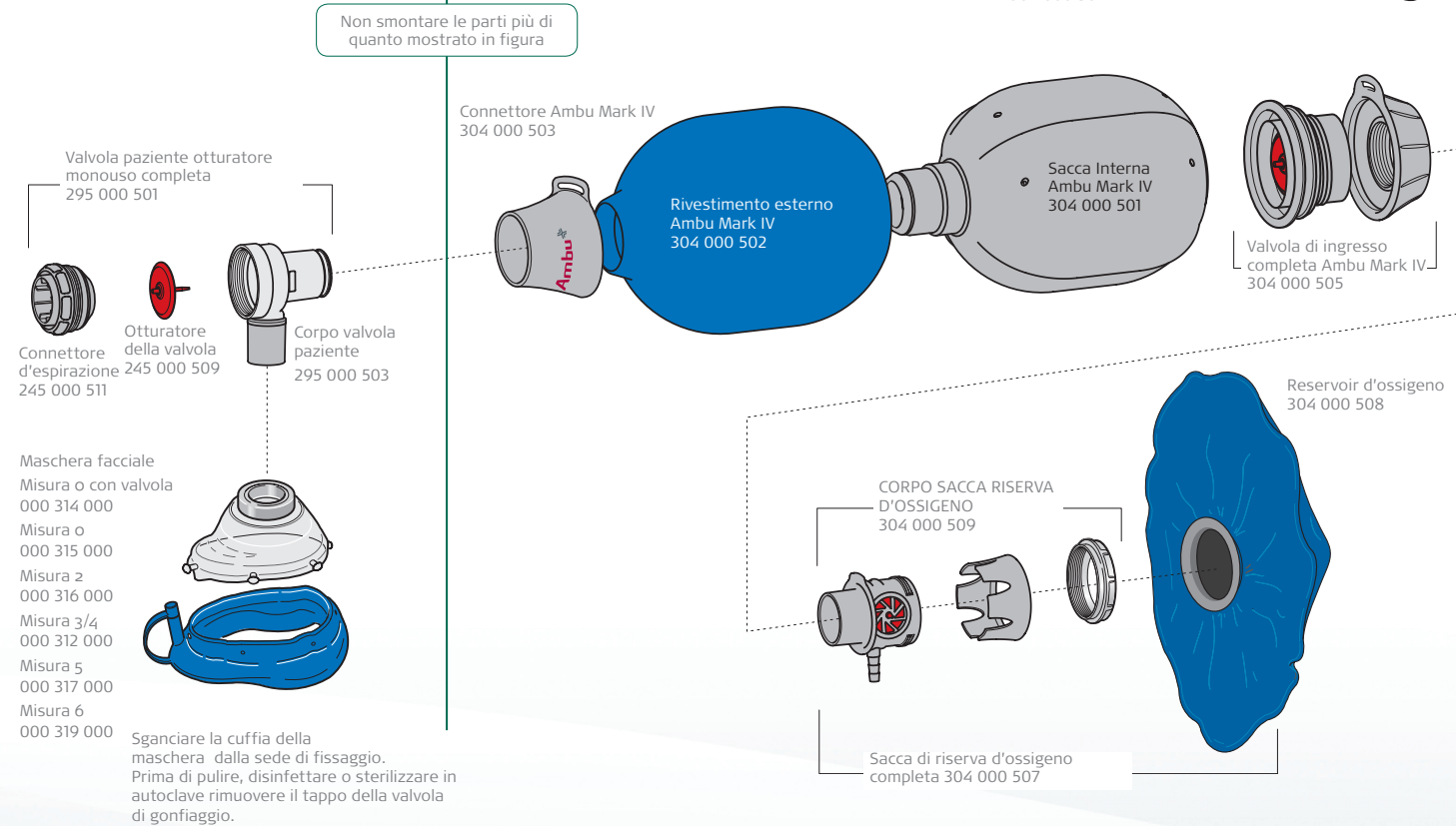
 POM/ PP rinforzato
 Gomma al silicone
 Gomma EPDM
 POM
 Gomma EPDM
 PSU
 Alluminio
 PSU
 POM
 POM
 POM

PULIZIA – DISINFEZIONE – STERILIZZAZIONE

Pulire, Disinfettare e Sterilizzare il rianimatore completo dopo ogni paziente o secondo le procedure locali.

Parti esposte ai gas espiratori :

Parti non esposte ai gas espiratori



La figura mostra il rianimatore smontato per la pulizia, disinfezione e sterilizzazione.

Metodi applicabili

● applicabile (a), (b), (c), e (d) si riferiscono alle figure qui sopra	Metodi						
	Pulizia		Disinfezione - Sterilizzazione				
	Lavaggio		Disinfezione		Autoclave		
Parti del rianimatore	Pulizia Manuale	Lavaggio a macchina	Trattamento termico	Bollitura	Chimica	121°	134°
Valvola paziente (a)	●	●	●	●	●	● *1	● *1
Maschera facciale di silicone misure 0, 2, 3/4, 5 e 6 (b)	●	●	●	●	●	● *1	● *1
Doppia sacca Ambu completa con protezione antispruzzo (c)	●	●	●	●	●	●	●
Sacca riserva d'ossigeno (d)	●	●	●	●	●	● *2	● *2

Note:

*1- Ambu raccomanda l'autoclave.

*2- Con l'Autoclave i materiali di fabbricazione possono subire alterazioni fisiche ma che non ne alterano l'uso.

Detergenti e disinfettanti chimici

Sul mercato sono disponibili diversi detersivi e disinfettanti chimici. Utilizzare esclusivamente quelli compatibili con i materiali del rianimatore per evitare di ridurre la durata dell'apparecchiatura. Seguire le istruzioni del produttore per la diluizione e il tempo di esposizione del detersivo o del disinfettante chimico. Evitare le sostanze che contengono fenolo. Le informazioni sulla compatibilità di determinati detersivi e disinfettanti chimici con i materiali del rianimatore sono fornite, su richiesta, dal rappresentante locale Ambu.

Processo di pulizia, disinfezione e sterilizzazione
 Generalmente si consiglia quanto segue. Utilizzare i metodi adatti alle singole parti così come indicato nella tabella qui sopra:

1. Smontaggio del rianimatore e i suoi accessori
2. Pulizia delle parti
3. Disinfezione e/o sterilizzazione
4. Asciugatura e raffreddamento
5. Controllo delle parti
6. Montaggio e collaudo

Pulizia delle parti

Lavaggio a mano o a macchina
 Lavare le parti con acqua calda utilizzando un detersivo compatibile con i materiali del rianimatore. Risciacquare accuratamente tutte le parti con acqua pulita per eliminare eventuali residui di detersivo.

Per pulire e/o disinfettare le superfici esterne del pallone rianimatore, verificare che il detersivo e/o il disinfettante utilizzati siano compatibili con i materiali del rianimatore. Assicurarsi di aver rimosso completamente tutti i residui risciacquando con acqua pulita. Se si lasciano asciugare eventuali residui sul rianimatore, la durata dei materiali può esserne ridotta.

È possibile eseguire un lavaggio automatico a macchina con un programma per lavare gli apparecchi di anestesia.

Disinfezione e/o Sterilizzazione

Selezionare il trattamento termico o la disinfezione chimica in base alle norme locali sulla disinfezione e alla tabella con i metodi applicabili.

Lavaggio a macchina – Programma di disinfezione a caldo

Le macchine per il lavaggio automatico indicate per attrezzature medicali comprendono solitamente programmi di disinfezione a caldo.

Bollitura

Utilizzare acqua pulita, scaldare e bollire le parti, per esempio per 10 minuti per disinfettarle.

Disinfezione chimica

Seguire le istruzioni del produttore per la diluizione e il tempo di esposizione del disinfettante chimico. Le parti del rianimatore vengono accuratamente risciacquate con acqua pulita per eliminare tutti i residui in seguito al contatto con il disinfettante chimico.

Trattamento in autoclave

Utilizzare autoclavi standard regolate a 121/134°C rispettivamente per sterilizzare le singole parti del rianimatore secondo la tabella precedente.

Asciugatura e raffreddamento

Prima di rimontare il rianimatore, lasciare asciugare e raffreddare completamente le parti.

Controllo delle parti

Dopo la pulizia, la disinfezione e/o la sterilizzazione, verificare accuratamente che tutte le parti non siano danneggiate o usurate e, all'occorrenza, sostituirle. Alcuni metodi possono sbiadire i colori delle parti in gomma senza tuttavia ridurre la durata. In caso di deterioramento dei materiali, per esempio formazione di crepe, le parti devono essere sostituite.

Montaggio e collaudo

Rimontare il rianimatore e i suoi accessori e procedere a un test per verificarne il buon funzionamento.